

test clinique

les réponses

une mucocèle sous-linguale

1 Quelles sont vos hypothèses diagnostiques ?

• Une mucocèle sous-linguale, encore dénommée ranula, est la 1^{re} hypothèse diagnostique face à une masse sous-linguale molle, fluctuante et non douloureuse (encadré).

Les autres affections à envisager sont une inflammation de la glande salivaire sous-linguale, un abcès, un hématome ou une tumeur.

2 Quel examen complémentaire proposez-vous ?

• La cytoponction et la sialographie sont les deux examens complémentaires à envisager.

• Après tranquillisation de l'animal, une cytoponction à l'aiguille fine permet de récolter un liquide filant, visqueux et faiblement hémorragique (photo 2).

- L'aspect macroscopique du liquide récolté, caractéristique d'une accumulation de salive, confirme le diagnostic de mucocèle sous-linguale.

- Lorsqu'un doute persiste, un examen cytologique se révèle utile. Les mucocèles sont typiquement décrites comme faiblement cellulaires et positives à la coloration à l'acide périodique de Schiff (P.A.S.) en raison de leur forte concentration en mucus.

• L'examen sialographique, fréquent lors des 1^{res} descriptions de mucocèles, n'apporte pas d'éléments indispensables au diagnostic et au traitement. Cet examen comprend l'injection d'un produit de contraste hydrosoluble iodé dans le canal salivaire atteint, après cathétérisation de celui-ci.

3 Quel traitement choisissez-vous ?

• Le traitement médical (antibiotiques et corticoïdes) est sans effet. La vidange par ponction de la ranula expose à de fortes récurrences.

• Le seul traitement efficace est chirurgical. Il associe l'exérèse des glandes mandibulaire et sous-linguale gauche, au drainage de la ranula. L'exérèse des glandes est réalisée classiquement.

Après incision cutanée caudale à la branche montante de la mandibule, la glande mandibulaire et les glandes sous-linguales monostomatiques sont retirées en prenant garde de ne pas léser le nerf lingual.

• Pour limiter le risque de récurrence, il convient de ne pas laisser de glandes en place (photos 3, 4).

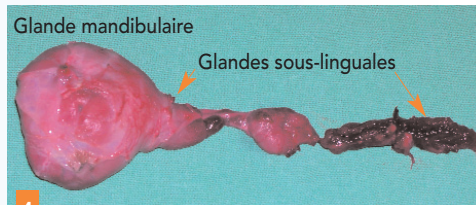
Encadré : La ranula ou mucocèle salivaire

• Une ranula est une accumulation sous muqueuse de salive, en région sous-linguale, à la suite d'une rupture du canal salivaire ou de la glande salivaire sous-linguale.

• La rupture est souvent d'origine traumatique (iatrogène ou secondaire à des morsures, lacérations). Des calculs salivaires, ou des corps étrangers ont également été incriminés.

• La ranula est une mucocèle salivaire au même titre que les mucocèles cervicales (grenouillettes), pharyngées ou même zygomatiques.

• Les chiens mâles de race Caniche, Berger Allemand, Dogue Allemand semblent prédisposés.



4 Pièce d'exérèse des glandes sous-linguales et mandibulaires gauches.

Une marsupialisation de la ranula assure le drainage de la mucocèle (photo 5).

• Un traitement antibiotique et antalgique est mis en place pour quelques jours. Les molécules antibiotique et antalgique utilisées sont la céfalexine : 15 mg/kg per os deux fois par jour, pendant 10 jours, et le méloxicam : 0,2 mg/kg une fois par jour le 1^{er} jour, puis 0,1 mg/kg une fois par jour les jours suivants per os pendant 5 j.

4 Quel pronostic annoncez-vous au propriétaire ?

• Le pronostic est bon si un traitement chirurgical adéquat est réalisé, puisque le taux de récurrences n'est que de 5 p. cent.

• Deux grandes causes de récurrences sont décrites :

- si le côté opéré ne correspond pas au côté lésé ;

- ou si l'exérèse des glandes salivaires sous-linguale et mandibulaire n'est pas complète.

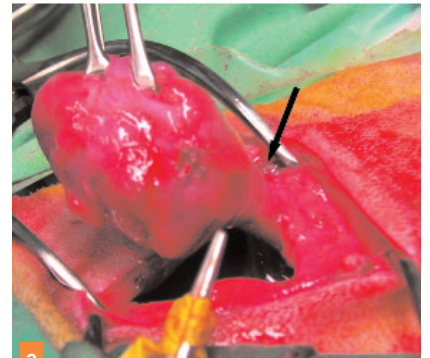
• Dans le 1^{er} cas, il est nécessaire de réintervenir du côté controlatéral. Dans le 2nd cas, un abord oral des glandes sous-linguales restantes est à réaliser.

Concernant ce chien, aucune récurrence n'a été notée : le contrôle à quatre jours en post-opératoire, puis lors du retrait des points, n'a révélé aucune anomalie.

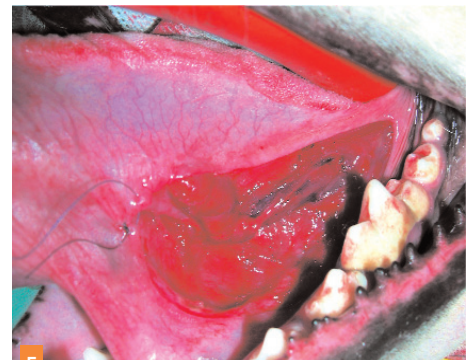
Claire Spilmont
Thibaut Cachon

U.P. de médecine des carnivores domestiques
E.N.V.L.

1, avenue Bourgelat
69280 Marcy l'Étoile



3 L'exérèse de la glande mandibulaire gauche est réalisée. Noter le départ des glandes sous-linguales (flèche) dont la résection est également nécessaire (photos C. Spilmont).



5 Exérèse de la ranula proprement dite.

Pour en savoir plus

• Bellanger CR, Simpson DJ. Canine sialoocoels - 60 clinical cases. J Small Anim Pract 1992; 33(8):376-380.

• Fossum TW. Salivary mucocoeles. In : Small Animal Surgery, 2nd ed. Saint Louis : Mosby, 2002:302-307.

• Splangler WL, Culbertson MR. Salivary gland disease in dogs and cats : 245 cases (1985-1988). J Am Vet Med Assoc 1991;198(3):465-469.

• Viguier E. Chirurgie des glandes salivaires. In : Encyclopédie Vétérinaire. Paris : Elsevier, 1992;2(2700) : 1-7.