

# FORMATION MÉDICALE CONTINUE VÉTÉRINAIRE

## FMCvét



## comprendre l'épidémiologie le risque

3<sup>e</sup> série  
d'articles

### 1. L'épidémiologie analytique : introduction

La notion de risque est fréquemment rencontrée, dans différents domaines, notamment en médecine vétérinaire, en tant que telle ou dans diverses formulations : risque relatif, facteur de risque, analyse de risque, gestion du risque, ...

Le même mot ("risque") peut avoir des significations différentes en fonction de son contexte d'emploi. Ainsi, d'une manière générale, dans son sens commun, le risque est "la probabilité qu'un événement donné survienne pendant une période déterminée".

Mais, dans le cadre d'une analyse de risque, il se complexifie en associant, à cette probabilité, l'importance des conséquences résultant de la survenue du danger. Le risque devient alors "la probabilité d'un danger, combinée à l'importance de ses conséquences indésirables".

Afin de se repérer au sein de ce dédale d'expressions relatives au risque, il peut être utile de les replacer dans leur contexte d'emploi, afin d'en comprendre leur signification et leur utilisation. C'est l'un des buts de cette nouvelle série d'articles du **NOUVEAU PRATICIEN VÉTÉRINAIRE** *élevages et santé*.

Elle abordera successivement les deux grands domaines de l'épidémiologie analytique et de l'analyse de risque :

- L'épidémiologie analytique :

1. Introduction
2. Le risque relatif
3. L'odds ratio

- L'analyse de risque :

4. Les principes
5. L'appréciation du risque.

par Bernard Toma **Page 58**

## synthèse

### sélénium et transfert d'immunité passive

le statut sélénique de la vache  
et concentration en Ig G du colostrum

par Didier Raboisson, François Schelcher

**Page 61**

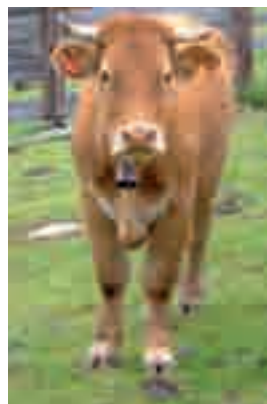
★ observation originale

### étude de cas besnoitiose bovine sur un troupeau de bovins

par Frédéric Bordes

Cette étude de cas présente une forme originale de besnoitiose bovine, avec l'apparition d'une phase d'excoriations majeures, "intercalée" entre les phases classiques d'œdèmes et de sclérodémie et l'absence de kystes oculaires.

**Page 65**



revue  
internationale

### un panorama des meilleurs articles **Page 70**

**Sous la direction de**  
François Schelcher et Henri  
Seegers, avec Sébastien Assié  
et Didier Raboisson

#### - Réponses métaboliques suite à l'administration parentérale de glucagon

et/ou orale de glycérol chez des  
vaches laitières en postpartum  
par *Pauline Bories (E.N.V.T.)*

#### - Concentrations en Ig G sériques chez les veaux avant la prise colostrale

par *Sébastien Jacquinet (E.N.V.T.)*

#### - La pasteurisation du colostrum réduit l'incidence de la paratuberculose

chez des veaux laitiers  
nouveau-nés par *Lucie Trencart (E.N.V.N.)*

#### - Efficacité curative et préventive du lactate d'halofuginone contre *Cryptosporidium parvum*

chez des veaux infectés  
naturellement un essai  
avec placebo – en double  
aveugle – randomisé –  
centralisé par *Héloïse Ader (E.N.V.N.)*

#### - Comparaison de quatre méthodes de dosage des Ig G colostrales chez la vache laitière

par *Cécile Enault (E.N.V.N.)*

#### - Les causes de mortalité et les motifs de réforme chez les lapins reproducteurs (femelles et mâles)

par *Catherine Belloc (E.N.V.N.)*

#### - Une dermatose sous-diagnostiquée

en médecine aviaire  
par *Émilie Videmont (E.N.V.L.)*

#### - Évaluation de la durée d'infection par *Mycoplasma hyopneumoniae*

chez des porcs  
expérimentalement infectés  
par *Catherine Belloc*