

comment diagnostiquer et traiter les fractures des os métacarpiens/métatarsiens rudimentaires chez le cheval

Céline Mespoulhès-Rivière¹
Fabrice Rossignol²

¹ Clinique équine ENVA
7, avenue du Général de Gaulle
94700 Maisons-Alfort

² Clinique équine de Grosbois
Domaine de Grosbois
94470 Boissy Saint Léger

Objectif pédagogique

■ Savoir diagnostiquer et traiter des fractures des os métacarpiens/métatarsiens rudimentaires.

Essentiel

■ Les fractures proximales sont le plus souvent secondaires à un traumatisme externe et peuvent être simples ou comminutives.

■ Devant une anomalie d'aplomb (genoux cagneux ou décalés), penser à une fracture proximale car celle-ci peut parfois être diagnostiquée sans antécédent ou signe clinique de traumatisme, en particulier sur les membres antérieurs.

Les fractures des os métacarpiens/métatarsiens rudimentaires sont des affections relativement fréquentes. Selon les cas, un traitement conservateur ou chirurgical peut être recommandé.

Située à l'aspect palmaire/plantaire du membre, l'extrémité proximale des os métacarpiens/métatarsiens rudimentaires (II et IV) participe à la stabilité des massifs osseux du carpe et du tarse. Plus distalement, ces os fins et longilignes sont en rapport étroit avec l'os canon, ou métacarpien/métatarsien III, et les branches du ligament suspenseur du boulet.

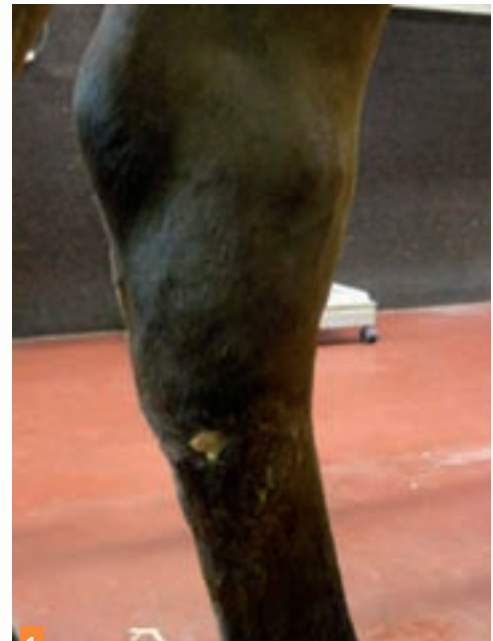
Ces particularités anatomiques permettent d'expliquer l'origine ou les conséquences potentielles des fractures des os métacarpiens / métatarsiens rudimentaires, qui sont des affections assez courantes, pouvant être associées ou non à des signes cliniques. Si le diagnostic de ces lésions est relativement simple, le choix du traitement doit être bien réfléchi, en fonction de la position de la zone fracturée mais également selon les lésions associées ou la présence d'un processus infectieux associé.

ÉTIOLOGIE ET PATHOGÉNIE

- L'étiologie et la pathogénie des fractures des os métacarpiens/métatarsiens rudimentaires diffèrent selon la localisation de la fracture.
- On distingue les fractures affectant le tiers proximal et celles affectant le tiers distal. Les fractures du tiers moyen s'apparentent à l'une ou à l'autre de ces deux catégories en fonction de leur étiologie et de leurs caractéristiques cliniques.

Les fractures du tiers proximal

● Les fractures proximales affectent le tiers proximal de l'os et concernent tous les types de chevaux. Elles sont le plus souvent secondaires à un traumatisme externe (coup de pied ou choc avec un objet) et peuvent être simples (souvent obliques) ou



1 Fistule sur fracture infectée de l'aspect proximal du métatarsien IV (photos clinique de Grosbois).



2 Vue oblique dorsolatérale du même membre, avec présence d'une fracture proximale comminutive du métatarsien IV.

comminutives [3]. L'os métacarpien/métatarsien IV est le plus souvent affecté en raison de sa position latérale.

● Ces fractures sont souvent ouvertes (66 p. cent des cas dans une étude récente [10], et parfois infectées (photos 1, 2).

CHEVAL

■ Crédit Formation Continue :
0,05 CFC par article