

# actualités

## conduite à tenir

### face à une envenimation vipérine

## chez le chien et le chat

Avant les départs en vacances, en week-end ou avant la saison de chasse, le praticien peut utilement conseiller les propriétaires d'animaux de compagnie sur les gestes à faire ou à ne pas faire lors d'envenimation vipérine. La grille d'échelle de gravité mise au point par l'Institut Pasteur pour l'Homme, et utilisée pour l'animal, est présentée ainsi que la démarche diagnostique et thématique.

La très grande majorité (85 p. cent) des morsures se produit entre avril et octobre et 60 p. cent d'entre elles ont lieu entre 14 h et 22 h [15, 16]. Lors d'activité agricole, il est fréquent de constater des morsures très matinales. Cette saison coïncide avec la période d'activité des vipères, celle de la chasse et de promenade des chiens. Le pic de morsures noté en avril et en mai est expliqué par le fait que les vipères sont encore trop léthargiques pour fuir et sont en période de reproduction.

● Les chiens représentent 90 p. cent des animaux mordus, les chats moins de 10 p. cent. Ils sont plus habiles et peuvent esquiver plus facilement la morsure [8, 15, 16].

Le serpent n'est pas toujours observé, mais les propriétaires rapportent un cri ou une plainte du chien (encadrés 1, 2).

#### Encadré 1 - Les serpents incriminés en France d'après [6]

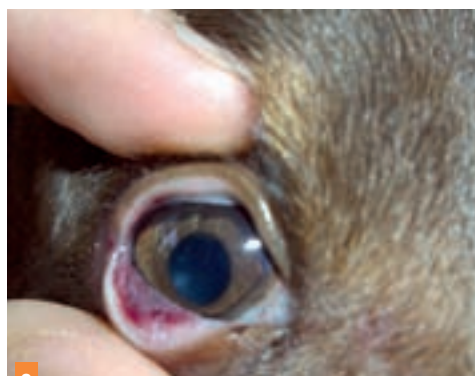
● À l'exception de la couleuvre de Montpellier, dont les envenimations sont rarissimes, les seuls serpents venimeux autochtones en France sont des vipères (sous-ordre des Ophiidiens / famille des *Viperidae* / sous-famille des *Viperinae*).

Dans cette sous-famille, quatre espèces, toutes du genre *Vipera* sont rencontrées en France :

- *Vipera aspis*, dénommée vipère aspic, la plus répandue ;
- *Vipera berus*, dénommée vipère péliade, également très fréquente ;
- *Vipera ursinii* ;
- *Vipera seoanei* [1].



1 Œdème de la babine après envenimation vipérine au niveau du chanfrein (photos service d'urgence, E.N.V.N.).



2 Pétéchies au niveau de la conjonctive bulbaire faisant suite à une envenimation vipérine.

● Environ 75 p. cent des morsures concernent la face et le cou des chiens, en raison de leur comportement exploratoire.

#### DIAGNOSTIQUER UNE ENVENIMATION OPHIDIENNE

##### Les signes cliniques et biologiques

● En médecine humaine, les envenimations vipérines sont bien connues en France notamment depuis ces dix dernières années.

● L'appareil venimeux des vipères est constitué de crochets caniculés protractiles permettant l'injection de venin lors de la morsure. Cette anatomie justifie le qualificatif de serpents soléno-glyphes.

● Le cycle et le mode de vie des vipères sont très dépendants de la saison et des conditions météorologiques, en particulier l'ensoleillement et de l'humidité.

Elles sont actives et diurnes de mars à fin octobre, puis hibernent dans des galeries souterraines.

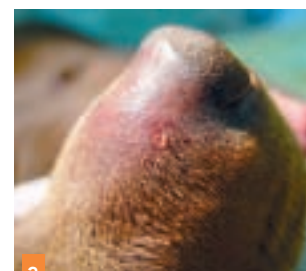
Le venin est plus toxique et les glandes venimeuses plus remplies en période d'activité.

Sylvain Petel

Service d'Urgence  
E.N.V. Nantes  
Atlanpole - La Chantrerie  
B.P. 40706  
44307 Nantes Cedex 03

#### Objectif pédagogique

■ Savoir conseiller les propriétaires lors d'envenimation ophidienne, la diagnostiquer et la traiter.



3 Traces de morsures de serpent aux marges de la truffe.

#### Essentiel

■ La quantité de venin injectée n'est pas corrélée à la taille de la proie : ceci explique, en partie, une mortalité plus élevée chez le chat que chez le chien envenimé.

■ L'hospitalisation d'un animal mordu est obligatoire : elle est d'au moins 8 h en raison de la demi-vie d'élimination de 8 h du venin et d'effets retardés parfois jusqu'à 6 h.

#### RUBRIQUE