

# étude clinique

## performances de reproduction des juments en suivi

FICHE site NÉVA  
espace abonnés

### dans le cadre d'une clientèle équine du Sud-Ouest de la France

**Pauline Casenave<sup>1</sup>**  
**Isabelle Gaudry<sup>3</sup>**  
**Xavier Berthelot<sup>1</sup>**  
**Nicole Picard- Hagen<sup>1,2</sup>**

<sup>1</sup>Université de Toulouse, INPT, ENVT,  
31076 Toulouse, France

<sup>2</sup>INRA, UMR1331, Toxalim,  
31027 Toulouse, France

<sup>3</sup>Clinique vétérinaire équine de Roqueville,  
31450 Issus  
France

### Ce qui est à retenir de cette étude

Dans le cadre d'une clientèle type chevaux de selle d'un cabinet équin pluridisciplinaire, l'analyse des performances de reproduction des juments permet au vétérinaire d'évaluer de manière objective ses stratégies de gestion de la reproduction et, éventuellement, de proposer des voies d'amélioration.

**Les facteurs identifiés qui altèrent les performances de reproduction sont :**

- **L'âge des juments** : en effet, le nombre total de cycles utilisés pour obtenir une gestation a été plus élevé chez les juments âgées de plus de 16 ans.

→ **Il convient donc de prévenir le propriétaire en début de saison de reproduction de la difficulté à obtenir une gestation sur ces juments.**

- **Les endométrites** : les juments atteintes d'endométrite ont eu deux fois moins de chance d'être gravides sur un cycle que les femelles saines.

→ **Le recours à des examens complémentaires pourrait permettre de mieux caractériser le degré de sévérité des endométrites** pour rationaliser la conduite thérapeutique ou mettre en place des mesures préventives systématiques sur des juments prédisposées. Ces voies d'amélioration représentent toutefois un investissement important que le propriétaire doit pouvoir assumer.

**Évaluation des stratégies de gestion de la reproduction**

- **La fertilité des juments est similaire, que l'œstrus/l'ovulation soit spontané ou induit par des traitements de maîtrise de cycle.**

→ **Les traitements d'induction des chaleurs ou de l'ovulation peuvent donc être appliqués sans restriction** pour faciliter de manière substantielle la gestion de la reproduction.

- **Le taux de gestation par cycle n'a pas été modifié par le lieu de dépôt de la semence congelée.**

→ **L'intérêt de l'insémination profonde semble limité**, ce qui pourrait remettre en cause son utilisation.

- **Les performances de reproduction ont été similaires en semence réfrigérée et en semence congelée.**

→ **L'utilisation de la semence congelée permet de lever les contraintes liées au transport de la semence**, mais nécessite un suivi des juments plus rapproché pour cibler l'ovulation. Il n'est toutefois pas souhaitable d'augmenter le nombre d'IA par cycle, en raison du risque d'endométrite.

→ **L'IA en semence congelée post-ovulation constitue une bonne alternative pour réduire le nombre d'IA**, tout en maintenant une bonne fertilité. Cette technique nécessite toutefois un suivi régulier des juments pour déterminer le moment de l'ovulation.

- **Le taux de fertilité après une ovulation double est plus élevé qu'après une ovulation simple.**

→ **Il est recommandé de mettre les juments à la reproduction lors d'ovulations multiples**. Dans ce cas, les gestations gémellaires doivent être recherchées avec attention.

### Objectifs pédagogiques

■ **Évaluer les performances de reproduction des juments en suivi dans le cadre d'une clientèle vétérinaire.**

■ **Analyser des facteurs de risque, de façon à proposer des voies d'amélioration.**

### Essentiel

■ **Dans cette étude réalisée sur 118 saisons de reproduction de juments et dont le mode de reproduction est essentiellement l'insémination artificielle en semence congelée et réfrigérée :**

- le taux de gestation en fin de saison des juments mises à la reproduction a été de 66 p. cent ;
- le nombre total de chaleurs exploitées par jument gravide en fin de saison est de 2,7.

■ **Dans cette étude :**

- les juments subfertiles (nécessitant plus de deux cycles exploités sur la saison) représentent 19,6 p. cent des femelles mises à la reproduction ;
- le taux de gestation gémellaire est de 12,9 p. cent.

■ **Crédit Formation Continue : 0,05 CFC par article**

## performances de reproduction des juments en suivi

### Essentiel

Dans cette étude :

■ Le taux de mortalité embryonnaire et fœtale précoce est de 17 p. cent ;

■ Le nombre total de mises à la reproduction pour obtenir une gestation est plus élevé chez les juments âgées de plus de 16 ans.

■ La fertilité des juments est similaire, que l'œstrus/l'ovulation soit spontané ou induit par des traitements de maîtrise de cycle.

Ils peuvent donc être appliqués sans restriction pour faciliter de manière substantielle la gestion de la reproduction.

■ Les juments atteintes d'endométrite ont eu deux fois moins de chance d'être gravides sur un cycle que les femelles saines.

■ Le pourcentage de juments nécessitant trois mises à la reproduction et plus a été sept fois plus élevé chez les juments atteintes d'endométrite au cours de la saison de reproduction comparativement aux femelles saines.

### Mesures de prévention

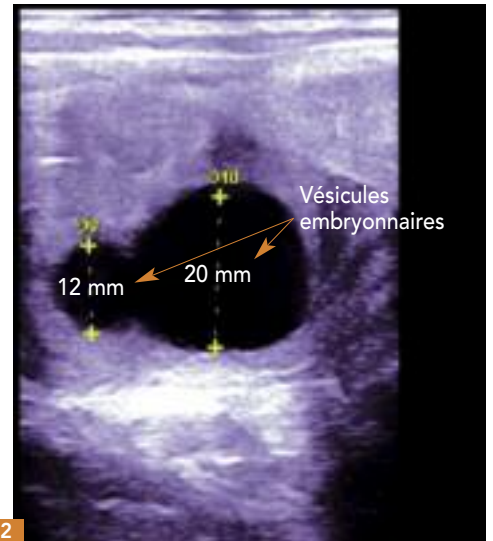
■ Réduire le nombre d'IA.

■ Pratiquer un lavage 4 h à 6 h post-mise à la reproduction.

■ La vulvographie peut permettre de limiter l'entrée des germes lors de ptose vulvaire.



1 Dans notre étude, 66 p. cent des juments ont été gravides en fin de saison de reproduction et vont donner naissance à un poulain (photo Pathologie de la Reproduction, École Nationale Vétérinaire de Toulouse).



2 Image échographique d'une gestation gémellaire au 18<sup>e</sup> jour de gestation.

- Deux vésicules embryonnaires sont accolées, dont une de 12 mm et une de taille plus importante, de 20 mm

(photo Pathologie de la Reproduction, École Nationale Vétérinaire de Toulouse).



3 Ovaire de jument présentant un gros follicule

(photo Pathologie de la Reproduction, École Nationale Vétérinaire de Toulouse).



4 Image échographique de l'utérus, présentant une forte infiltration de l'endomètre.

- La cavité utérine présente un liquide anéchogène (photo Pathologie de la Reproduction, École Nationale Vétérinaire de Toulouse).

## RUBRIQUE