

# Le prolapsus rectal chez le chien et chez le chat

## diagnostic, étiologie et prise en charge

**Mathieu Taroni**  
**Thibaut Cachon**

Service de chirurgie  
Unité de Recherche ICE,  
UPSP 2011.03.101  
VetAgro Sup  
Campus Vétérinaire de Lyon  
1 avenue Bourgelat,  
69280 Marcy l'Etoile

### Objectifs pédagogiques

- Connaître l'origine du prolapsus rectal.
- Être capable de prendre en charge un prolapsus rectal sur les plans médicaux et chirurgicaux.

### Définition

Le prolapsus rectal est une protrusion de la paroi du rectum par l'anus. Il est consécutif à des efforts expulsifs intenses et répétés, et peut entraîner des lésions importantes de la muqueuse.

### Essentiel

- L'identification et le traitement de la cause du prolapsus sont primordiaux.
- Bien différencier un prolapsus rectal d'une intussusception lors du diagnostic.
- La colopexie peut être nécessaire lors de récurrence, mais il convient de laisser la suture en bourse, le temps de traiter efficacement la cause sous-jacente.

Le prolapsus rectal est une affection dont la résolution définitive peut être un défi médical et chirurgical. Une compréhension de l'affection et une démarche rigoureuse sont nécessaires à une prise en charge adéquate.

Un prolapsus rectal est une protrusion d'une partie ou de toute l'épaisseur de la paroi du rectum au travers de l'anus. Un prolapsus peut être complet, lorsque toute l'épaisseur de la paroi du rectum est extériorisée (photo 1), ou partiel si seule la muqueuse anale fait protrusion. On parle alors également de prolapsus anal (photo 2).

- Le prolapsus intervient le plus souvent suite à une dyschésie associée à des efforts expulsifs importants. Ils sont secondaires à une affection urogénitale ou gastrointestinale (tableau 1).

- Les facteurs prédisposants incluent une faiblesse des muscles et des tissus conjonctifs périrectaux et périanaux, ainsi qu'une inflammation de la muqueuse anale.

- Le ténesme accompagné d'un prolapsus peut être consécutif à une chirurgie urogénitale ou à une herniorraphie périnéale, surtout si celle-ci est bilatérale et associée à une importante dilatation rectale sans colopexie [1]. Bien qu'aucune prédisposition de sexe ou de race n'ait été documentée, les individus jeunes qui présentent une entérite parasitaire semblent plus atteints [1, 2, 3, 7].

- Chez les individus d'âge moyen ou avancé, le prolapsus rectal est plus volontiers associé à une tumeur ou à une hernie périnéale [5].

- Après des rappels anatomiques (encadré), l'étiologie et la démarche diagnostique relatives au prolapsus rectal sont abordées, avant une présentation de la démarche thérapeutique appropriée.

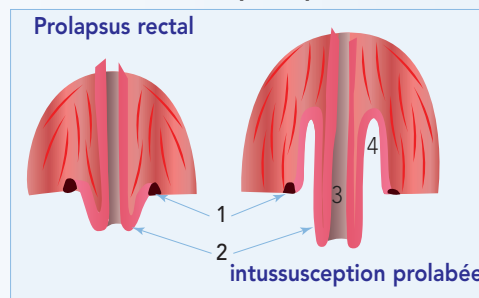
### DÉMARCHE DIAGNOSTIQUE

- Les animaux présentés pour prolapsus anal ont une muqueuse rouge et gonflée qui fait protrusion par l'anus après la défécation.



1 Prolapsus rectal chez un chat  
- Noter l'aspect tubulaire, signifiant que toute l'épaisseur de la paroi du rectum est extériorisée (photo VetAgro Sup, Service de chirurgie petits animaux).

Figure 2 - Prolapsus rectal et intussusception prolabée



1 : Anus, 2 : Muqueuse rectale, 3 : Intussusceptum, 4 : Intussusciptum

- Dans le cas d'un prolapsus rectal, cette masse est rouge et cylindrique.

En fonction de la durée d'évolution du prolapsus, la muqueuse peut être uniformément rouge, présenter des lacérations, des zones hémorragiques, nécrosées ou ulcérées. La partie prolabée est relativement insensible, et des traumatismes extérieurs ou de l'automutilation peuvent se produire.

- Lors du diagnostic, il convient de faire la différence entre une intussusception prolabée et un prolapsus rectal (figure 2). Pour ce faire, un instrument non traumatique ou un doigt ganté et lubrifié est passé entre la masse prolabée et l'anus. Si l'instrument s'enfonce facilement (5 à 7 cm), il s'agit d'une intussusception, qui doit être gérée par une exploration abdominale. Dans le cas d'un prolapsus, l'instrument ne s'enfonce pas car le tissu prolabé converge avec la jonction cutanéomuqueuse de l'anus [6].

- Une fois le diagnostic de prolapsus rectal établi, la mise en évidence de la cause peut

CANINE - FÉLINE

Crédit Formation Continue :  
0,05 CFC par article