

# mammites ovines et caprines

## particularités étiologiques et épidémiologiques

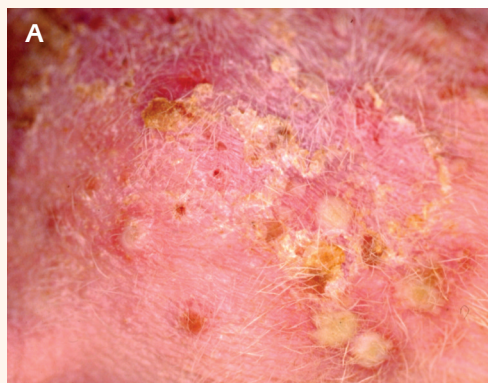
Dans un contexte global de dégradation de la qualité cellulaire ou bactériologique du lait, de plus en plus de praticiens proposent des plans de maîtrise des infections mammaires. Ceux-ci doivent reposer sur une bonne connaissance des bases étiologiques et épidémiologiques des mammites.

Dans les trois principales filières de production, lait de chèvre, lait de brebis et viande ovine, les mammites et la qualité du lait revêtent une importance de premier plan pour trois groupes de raisons.

**1. Le premier enjeu est clinique et économique.** La fréquence des mammites subcliniques reste globalement très élevée et souvent méconnue des éleveurs ; l'impact des infections mammaires concerne à la fois la production laitière et la croissance (agneaux) ; les réformes pour cause d'affection mammaire font partie des trois motifs les plus fréquents. Au total, l'importance économique est élevée surtout du fait des pertes, productives et financières, plus que des coûts de maîtrise. Ces pertes englobent aussi, en filières laitières, la baisse de la rémunération du lait (qualité cellulaire, flore totale chez la chèvre, voire germes pathogènes), et parfois la diminution de son aptitude à la transformation.

**2. La préservation du bien-être animal, et sans doute aussi du "bien-être" de l'éleveur** (charge mentale, temps de travail, ...), passe ainsi dans beaucoup de troupeaux par une maîtrise efficace des dominantes sanitaires : mammites non spécifiques, qualité cellulaire et bactériologique du lait, mycoplasmoses, lentiviroses, ecthyma contagieux et autres affections cutanées mammaires (impétigo) (photos 1), etc. La figure 1 regroupe les principaux motifs d'intervention en pathologie mammaire ou en qualité du lait.

**3. L'enjeu génétique est également consacré**



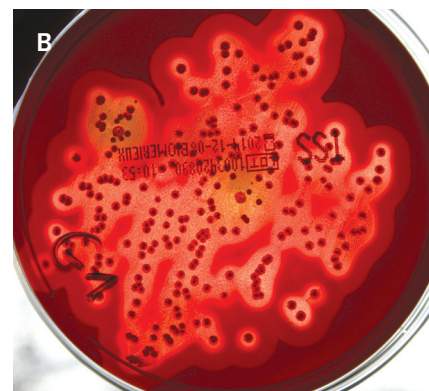
**1** Dermite staphylococcique ou impétigo (*S. aureus*). À différencier de l'Ecthyma contagieux.  
A : Mamelle (brebis)  
B : *S. aureus* (double hémolyse,  $\alpha$  et  $\beta$ )  
C : Museau (agneau)  
D : Dermite staphylococcique ou impétigo (*S. aureus*) de la mamelle (chèvre) (photos D. Bergonier).

Dominique Bergonier<sup>1, 3</sup>  
Renée de Crémoux<sup>2, 3</sup>

<sup>1</sup> ENV Toulouse  
Pathologie de la reproduction  
UMR INRAE-ENVT "Interactions hôtes-  
agents pathogènes"  
<sup>2</sup> Institut de l'élevage (Albi)  
<sup>3</sup> UMT IDELE-INRAE-ENVT  
"Pilotage de la santé des ruminants"  
23 chemin des Capelles  
31076 Toulouse cedex

### Objectif pédagogique

■ Connaître les fondements étiologiques et les spécificités épidémiologiques des mammites caprines et ovines.



### Essentiel

■ L'impact économique des mammites subcliniques est souvent méconnu des éleveurs.  
■ La forte diversité étiologique des mammites cliniques ovines et caprines rend nécessaire un diagnostic de troupeau approfondi et le recours régulier au laboratoire.

EN ÉLEVAGE OVIN- CAPRIN