

comment traiter par chimiothérapie et radiothérapie les tumeurs de l'appareil génital chez le chien et le chat

Dominique Tierny

Oncovet
Centre de Cancérologie Vétérinaire
Avenue Paul Langevin
59650 Villeneuve d'Ascq

Objectifs pédagogiques

- Savoir analyser le risque de récurrence locale ou métastatique d'une tumeur de l'appareil reproducteur.
- Connaître les indications d'une radiothérapie ou d'une chimiothérapie et savoir proposer une stratégie anticancéreuse raisonnée pour améliorer le pronostic de survie.



Le 1^{er} prix éditorial 2007

Essentiel

- L'exérèse chirurgicale guérit la majorité des tumeurs primitives testiculaires du chien.
- En cas de tumeur indifférenciée, à risque métastatique élevé, une chimiothérapie adjuvante à base de cisplatine ou carboplatine peut être entreprise.

Les tumeurs de l'appareil génital sont, le plus souvent, traitées chirurgicalement. Toutefois, comme pour les autres organes, la stratégie thérapeutique anticancéreuse, peut inclure la chimiothérapie, traitement systémique du cancer, ou la radiothérapie, traitement locorégional du processus tumoral.

La décision d'initier une chimiothérapie ou une radiothérapie peut se faire dans un objectif palliatif, sur des tumeurs inopérables ou au stade métastatique, ou dans un objectif curatif, en thérapeutique adjuvante à la chirurgie d'exérèse, sur des tumeurs à risque métastatique pour la chimiothérapie, ou à risque de récurrence locale pour la radiothérapie.

- Dans certains types histologiques très chimio ou radiosensibles (tumeurs vénériennes canines transmissibles par exemple), une chimiothérapie exclusive ou une radiothérapie exclusive permettent d'aboutir à une guérison complète, sans exérèse chirurgicale.
- Cet article s'intéresse d'abord aux tumeurs de l'appareil génital mâle qui peuvent être traitées par chimiothérapie et radiothérapie (tumeurs testiculaires, prostatiques, du pénis, du fourreau et du scrotum). Puis, il présente les tumeurs de l'appareil génital femelle sur lesquelles cette stratégie anticancéreuse peut être bénéfique. Les données de pathologie comparée sont rassemblées par type de tumeurs dans l'**encadré 5**.

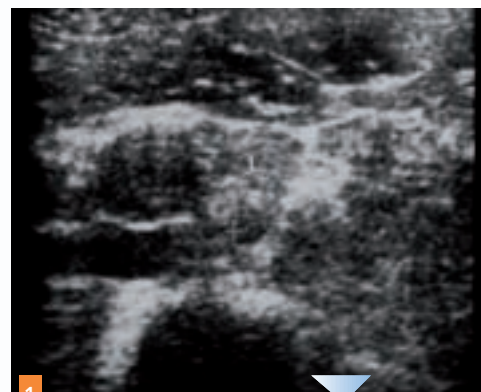
COMMENT TRAITER LES TUMEURS DE L'APPAREIL GÉNITAL MÂLE

Les tumeurs testiculaires du chien et les traitements préconisés

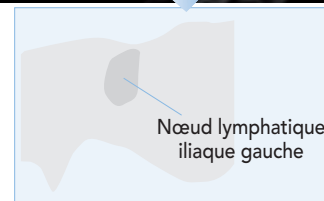
Les tumeurs testiculaires représentent environ 90 p. cent des tumeurs de l'appareil génital mâle (**encadré 1**) [5].

Par traitement chirurgical

- La castration chirurgicale guérit la majorité des tumeurs primitives testiculaires du chien, qui restent le plus souvent confinées au testicule.



1 Échographie abdominale : métastases iliaque et lombo-aortique gauches d'un sertolinome (photo D. Tierny).



- Une dissémination métastatique est observée dans moins de 15 p. cent des cas de sertolinomes ou de séminomes, et encore plus rarement dans les tumeurs des cellules interstitielles de Leydig.

Les nœuds lymphatiques satellites sont les premiers sites de dissémination métastatique (nœuds lymphatiques inguinaux, sous-lombaires et iliaques) (**photo 1**) [10].

À terme, des métastases à distance peuvent être mises en évidence (foie, poumons, reins, rate, système nerveux central, peau, ...).

- Avant toute décision chirurgicale, un examen clinique complet incluant un toucher rectal est impératif.

Une numération formule sanguine est préconisée pour exclure des cytopénies sanguines induites par un hyperoestrogénisme (thrombopénie, anémie, leucopénie).

- Un bilan d'extension par échographie abdominale (évaluation des nœuds lymphatiques iliaques, hypogastriques) ou par scanner abdomino-pelvien est préconisé en cas de signes cliniques faisant suspecter une dissémination métastatique à distance du processus tumoral testiculaire, ou si la lecture du compte rendu d'examen histologique sur pièce d'exérèse chirurgicale du testicule tumoral évoque une agressivité tumorale. Toute lésion suspecte doit faire l'objet de cytoponctions lorsqu'elle est accessible (**encadré 2**).

CANINE - FÉLINE