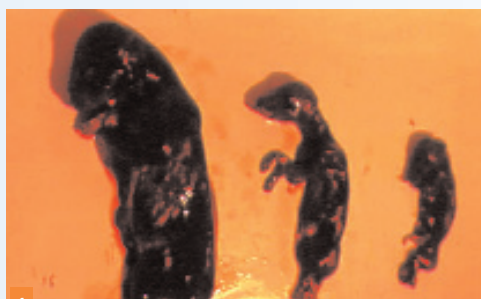


# la brucellose canine : une maladie trop peu souvent recherchée par les praticiens

La brucellose canine est une maladie contagieuse de la reproduction. C'est une zoonose mineure. Le dépistage et la stérilisation des animaux porteurs sont indispensables afin de prévenir son extension dans les élevages français.

Plusieurs brucelloses peuvent atteindre les chiens. Les praticiens savent en général que c'est le cas pour les brucelloses bovines ou ovines. Ils ignorent encore bien souvent que la brucellose canine, maladie spécifique du chien, liée à *Brucella canis*, existe bel et bien en Europe, notamment en France, et qu'elle génère divers troubles de la reproduction, en particulier en élevage (encadré 1, figure 1).

Elle devrait être systématiquement recherchée sur tout chien ou chienne qui présente

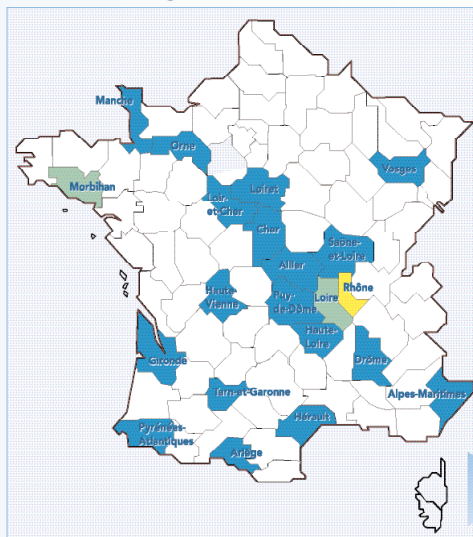


1 Fœtus avortés. Attention : toujours prendre des gants pour manipuler un avortement de chienne (photos C.E.R.R.E.C. - E.N.V.L.).

## Encadré 1 - Les agents des brucelloses canines et la situation en France

- La brucellose spécifique de l'espèce canine, due à *Brucella canis*, est une maladie infectieuse et contagieuse qui se traduit principalement par des avortements épizootiques et enzootiques, et de l'infertilité, aussi bien chez la femelle que chez le mâle.
- Mais, le chien peut aussi être contaminé par les agents des brucelloses bovine, ovine et porcine (respectivement *Brucella abortus*, *B. melitensis* et *B. suis*), qui donnent chez lui une infection le plus souvent inapparente, et parfois des manifestations abortives sporadiques.
- Les brucelloses canines sont des zoonoses mineures. La brucellose humaine à *B. canis* est moins grave que lorsque l'Homme est contaminé par les autres brucelles.

Figure 1 - Localisation géographique des élevages positifs ou douteux



un trouble de la reproduction, d'autant qu'il suffit d'une simple sérologie. Identifiée en Europe et en France, elle reste encore trop peu souvent recherchée lors de troubles de la reproduction, ce qui entraîne sans doute une sous-estimation de sa prévalence (encadré 2).

## QUAND SUSPECTER UNE ATTEINTE PAR LA BRUCELLOSE CANINE ?

### Chez la chienne

- Chez la chienne, le signe le plus fréquent et le plus facile à reconnaître est un avortement tardif qui survient entre le 45<sup>e</sup> jour de gestation et le terme (photos 1, 2).

### La brucellose canine en France

- En France, le premier isolement de *Brucella canis* dans un élevage canin a été réalisé en 1996 par A. Fontbonne et B. Garin-Bastuji. C'est vraisemblablement un chien importé de Finlande qui a été à l'origine de la contamination.
- À la suite de cet isolement, une étude nationale de prévalence a été confiée en 1999-2000 au C.E.R.R.E.C. de l'E.N.V.L. Cette étude confirme l'existence de l'infection à *B. canis* en France, même si sa prévalence reste faible. Raison de plus pour se protéger activement et dépister les chiens et les chiennes porteurs.

**Alain Fontbonne**

Service de reproduction animale  
E.N.V.A.  
7, avenue du Général De Gaulle  
94704 Maisons-Alfort cedex

## Objectif pédagogique

Dépister la brucellose dans les élevages canins afin d'écartier les animaux porteurs de la reproduction et de prévenir son extension.

### Nombre de foyers dépistés par département

- 10
- 5
- 1

Étude C.E.R.R.E.C. - D.G.A.I. : tous les élevages ne sont pas révélés contaminés, en raison de l'existence de faux-positifs en sérologie.

## Essentiel

Chez la chienne, le signe le plus fréquent de brucellose est un avortement tardif entre le 45<sup>e</sup> jour de gestation et le terme.

Chez le mâle, l'atteinte brucellique provoque une orchio-épididymite chronique.

L'infertilité du mâle ou de la femelle est souvent le seul signe visible de l'infection par *B. canis*.

Tout chien infecté reste un vecteur potentiel de brucelles, même après traitement antibiotique spécifique.

CANINE