

chirurgie quand réaliser une césarienne lors de dystocie chez la chienne et la chatte

Fiche

Samuel Buff

Centre d'Étude et de Recherche
en Reproduction et Élevage
des Carnivores
E.N.V.L.
BP 83
69280 Marcy l'Étoile

Lors de dystocie, la survie des chiots ou des chatons nouveau-nés dépend de la rapidité d'intervention et de la rigueur du praticien. Cette fiche présente la conduite à tenir et quand décider de réaliser une césarienne.

D'origine variée, les dystocies chez la chienne et chez la chatte ont pour conséquence systématique une altération importante du pronostic vital des conceptus (**encadré 1**). Le taux de survie des nouveau-nés dépend étroitement de la rapidité des décisions prises (**photo**).

PRENDRE UNE DÉCISION RAPIDE

Délai d'intervention et taux de mortalité

- Sans pour autant plaider pour la réalisation précipitée d'une intervention chirurgicale, rappelons que la mortalité néonatale augmente avec le délai d'intervention*.

- Chez la chienne, le taux de mortalité ne dépasse pas 6 p. cent si une prise en charge de l'animal est réalisée dans les quatre 1^{ères} heures après les 1^{ers} symptômes de mise bas.

Si la prise en charge n'est décidée qu'après un délai de 5 à 24 heures, le taux de mortalité atteint 14 p. cent, même si la thérapeutique choisie s'avère parfaitement adaptée [4] (**figure**).

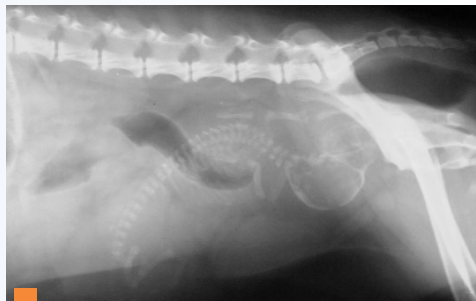
- Chez la chatte, les délais proposés dans la littérature sont supérieurs, mais les taux de mortalité sont sans commune mesure : 10 p. cent dans les 30 1^{ères} heures, 25 p. cent si la prise en charge est réalisée entre la 30^e et la 40^e heure, et 70 p. cent au-delà de 40 heures [2].

La durée normale de la mise bas

- Ces délais doivent être comparés à la durée normale de la mise bas.

- Chez la chienne, la totalité des chiots est généralement expulsée en moins de 6 à 8 heures bien que, chez certaines primipares, la mise bas puisse durer près de 24 heures sans complication particulière [6].

- Chez la chatte, la durée de la mise bas est beaucoup plus variable ($16,1 \pm 14,3$ heures) et dure en moyenne de 4 à 42 heures. Exceptionnellement, chez certaines chattes, la mise bas peut même s'étaler sur 2 ou 3 jours [9].



Radiographie à 60 jours : une malposition fœtale est nettement visible. Dans ce cas, il convient d'envisager une césarienne (photo S. Buff).

Inertie ou interruption de la progression

- Dès qu'une interruption de la progression des conceptus dans la filière pelvienne est constatée, ou dès qu'une inertie utérine s'instaure, il convient de mettre en œuvre un protocole médical, le plus rapidement possible : ceci permet de limiter les risques de complication pour les chiots ou pour les chatons. Au-delà de quatre heures, la solution chirurgicale, c'est-à-dire la césarienne semble bien souvent être la solution la plus raisonnable [6, 7].

PRISE EN CHARGE MÉDICALE OU CHIRURGICALE

- À tout instant, le praticien veille à évaluer l'absence de souffrance fœtale et de dystocie par obstruction (**figure**) [3].

- Dans l'une ou l'autre de ces deux situations, la seule solution consiste à pratiquer une césarienne au plus vite.

Encadré 1 - Les causes de dystocie d'origine maternelle et fœtale

- Les causes de dystocie d'origine maternelle sont :
 - les dystocies dynamiques : anomalie du travail et des contractions utérines. Il existe des inerties utérines primitives (les plus fréquentes) et secondaires ;

- les dystocies mécaniques : par diminution du diamètre ou par obstruction de la filière pelvienne (fracture du bassin, ...) ;
- la torsion/rupture de l'utérus.

- Les causes de dystocie d'origine fœtale sont :
 - la disproportion materno-fœtale : fœtus trop volumineux ("single puppy syndrome"), dystocie céphalo-pelvienne des brachycéphales ;

- une anomalie de développement de l'axe hypothalamo-hypophysaire fœtal, ou une mort fœtale intra-utérine ;
- les malformations fœtales ;
- une présentation anormale, une malposition.

Objectif pédagogique

Prévenir les complications de la mise bas.

NOTE

* cf. Mise bas et dystocie chez le chien et le chat, paru dans le Hors série 2002 du NOUVEAU PRATICIEN VÉTÉRINAIRE, Hospitalisation du chien et du chat 2002, pages 471-4.

Essentiel

- Chez la chienne, la totalité des chiots est généralement expulsée en moins de 6 à 8 heures.

- Chez la chatte, la durée de la mise bas est très variable : de 4 à 42 heures.

- Au-delà de quatre chiots restant à expulser, le recours à la césarienne est souhaitable.

- Lors de souffrance fœtale ou de dystocie par obstruction, réaliser une césarienne au plus vite.

CANINE - FÉLINE