

# diagnostic différentiel de l'encéphalitozoonose

## du lapin

Didier Boussarie

Clinique vétérinaire  
2 rue des Comtes Thibault  
51170 Fismes

De très nombreux lapins sont porteurs d'*Encephalitozoon cuniculi* mais l'expression clinique de la parasitose est beaucoup plus rare.

En dépit de très nombreuses publications qui lui sont consacrées, l'affection reste encore mal connue.

### SIGNES CLINIQUES

● L'encéphalitozoonose peut se présenter sous trois formes cliniques :

- **une forme oculaire** avec uvéite, la présence d'un abcès aphaque irien sur le cadran antéro-externe, et dans les cas graves d'une panophtalmie avec infection des structures internes de l'œil ; cette forme oculaire n'atteint généralement qu'un seul œil ;

- **une forme nerveuse** avec des symptômes variables d'encéphalite, un décubitus latéral (**photo 1**), une paralysie spastique (**photo 2**), un syndrome vestibulaire (**photo 3**), des tremblements, des troubles d'équilibre, des troubles du comportement. Un syndrome vestibulaire accompagné de torticolis et dans certains cas, de nystagmus est souvent observé ainsi que des crises d'épilepsie. Une incontinence urinaire associée à une atonie vésicale est possible ;

- **une forme rénale** avec des signes cliniques d'insuffisance rénale (polyuro-polydypsie, amaigrissement, albuminurie, ...). Des lésions vésiculeuses se développent à la surface des reins, leur donnant un aspect bosselé.

### ÉTIOLOGIE

● Le parasite responsable de cette affection (*Encephalitozoon (Nosema) cuniculi*) est un microsporozoaire du groupe des microsporidies.

● On le retrouve essentiellement chez le lapin, plus rarement chez les rongeurs (dont le cobaye et le rat), chez le chat et quelques rares cas de transmission à l'homme sur des sujets immunodéprimés ont été mis en évidence.

● Des études épidémiologiques concordantes montrent que le parasite est présent chez près de 80 p. cent des lapins à l'état de porteurs sains, mais un petit nombre de lapins peuvent développer la maladie après un état de moindre résistance.

● La contamination des lapins s'effectue principalement par voie transplacentaire, plus rarement par ingestion de spores éliminées par les urines ou par inhalation de spores présentes dans les sécrétions respiratoires.

### CYCLE DU PARASITE

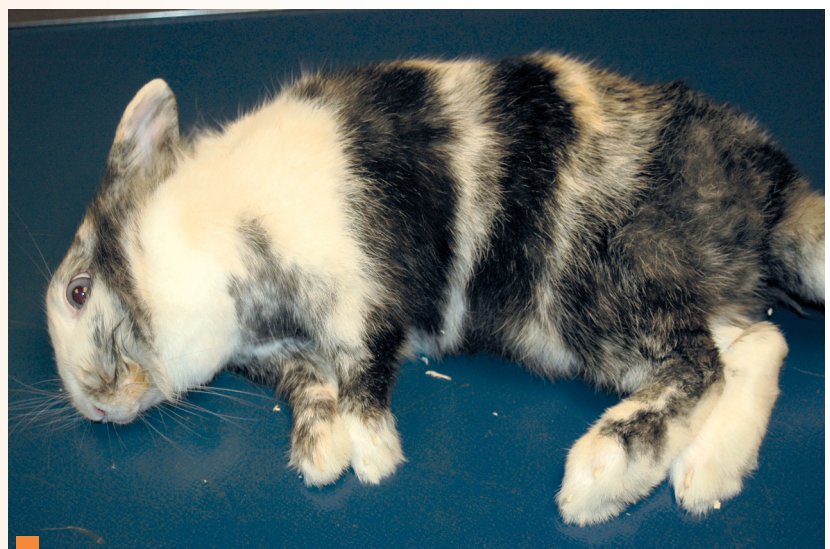
● Le cycle de *Ecuniculi* est complexe et comporte plusieurs phases.

● La pathogénie du parasite réside dans sa capacité de rupture cellulaire et dans l'induction d'une lésion inflammatoire. Si les cellules des tubules rénaux sont les cellules-hôtes, la rupture des cellules libère des spores dans l'urine et induit des lésions de néphrite interstitielle. La rupture du cristallin provoque des uvéites phacolytiques. L'envahissement du tissu neural provoque des signes neurologiques variés.

### Objectifs pédagogiques

■ Reconnaître les signes cliniques d'encéphalitozoonose chez un lapin.

■ Savoir traiter cette affection chez le lapin.



1 Lapin atteint d'une encéphalitozoonose en décubitus latéral (photo D. Boussarie).

■ Crédit Formation Continue :  
0,05 CFC par article