

conduite à tenir devant un intervalle interœstrus raccourci ou irrégulier

ou des chaleurs persistantes chez la chienne

Une durée anormale des chaleurs ou un raccourcissement de l'intervalle entre deux cycles consécutifs peut révéler une anomalie d'influence hormonale et son origine doit être recherchée.

Une chienne peut avoir des chaleurs anormalement rapprochées, tous les 3 à 4 mois, par exemple - pour plusieurs raisons. Une cause fréquente est le développement de structures ovariennes pathologiques sécrétant des œstrogènes : kystes folliculaires ou, plus rarement, tumeurs des cellules de la granulosa.

- Ces affections peuvent entraîner un hyperœstrus : des chaleurs anormalement prolongées voire quasi permanentes, ainsi que des signes para-cliniques dermatologiques, hématologiques ou gynécologiques.

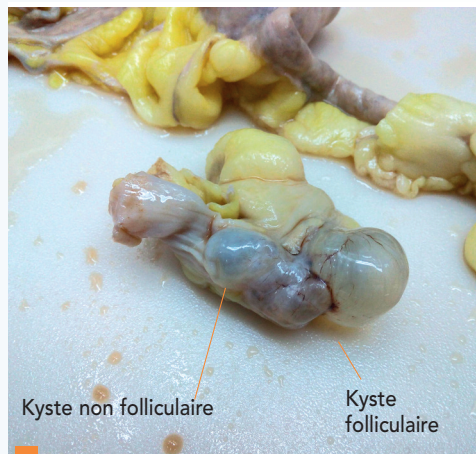
- Un interœstrus court peut aussi être lié à une insuffisance de sécrétion de progestérogène : anovulation (phénomène rare qui concernerait moins de 1 p. cent des cycles), ou l'insuffisance lutéale, marquée par une baisse prématurée de la progestérogène circulante pendant le diœstrus, ceci amenant à une survenue anormalement précoce des chaleurs suivantes.

- Cet article propose une démarche diagnostique et thérapeutique.

ÉTIOLOGIE

- Les causes d'interœstrus peuvent être les chaleurs disjointes (ou chaleurs dissociées), l'anovulation, l'insuffisance lutéale et le syndrome dit de l'anœstrus court.

1. Les chaleurs disjointes, ou chaleurs dissociées ("split-heat" en anglais), parfois dénommées à tort "fausses chaleurs", se présentent le plus souvent chez la chienne lors de ses premières chaleurs. Pendant ce cycle, un échec d'ovulation est constaté et un "nouveau" cycle recommence quelques



1 Ovaire (sans bourse ovarienne) dans formol 10%.
- À la surface ovarienne, on observe une structure kystique avec un réseau vasculaire - follicule kystique
- Présence de corps jaunes (CL).
En parallèle, on observe une structure kystique avec une paroi épaisse et peu vascularisée - kyste non folliculaire en proximité de l'infundibulum (Photo de Rita Payan-Carreira).

semaines plus tard, souvent avec une ovulation efficace [7].

2. L'anovulation représenterait 1 p. cent des chaleurs ; elle se produit de temps en temps chez des chiennes sans forcément que celles-ci aient un trouble ovarien grave.

3. L'insuffisance lutéale : la phase lutéale chez la chienne dure en moyenne 2 mois. Occasionnellement, l'arrêt prématuré du fonctionnement du corps jaune ou une diminution de sa durée de vie peut entraîner une diminution de la phase lutéale, diminuant aussi l'intervalle interœstrus (**figure 1**).

4. Le syndrome dit "de l'anœstrus court" : lorsque la période entre deux cycles consécutifs de chaleurs est anormalement courte pour des raisons encore mal identifiées, la chienne peut présenter une infertilité, expliquée par une régénération endométriale insuffisante [10]. Certaines races, comme le Berger allemand, le Rottweiler, le Labrador retriever, le Cocker spaniel, ou le Bouvier bernois, ont des interœstrus courts mais ne sont pas forcément infertiles pour autant [8].

Paulo Borges¹
Alain Fontbonne²

1. Centre Reproduction Vétérinaire
Atlântico (CRVA)
Hôpital Vétérinaire Atlântico (HVA)
Mafra, Portugal

2. UMES (Unité de Médecine
de l'Élevage et du Sport)
École Nationale de Vétérinaire d'Alfort
7 Avenue Charles de Gaulle
94700 Maisons-Alfort

Objectifs pédagogiques

- Savoir différencier les pertes vaginales d'origine hormonale, d'autres types de pertes vaginales.

- Savoir distinguer un interœstrus court d'un hyperœstrus.

Essentiel

- Le frottis vaginal est le premier examen complémentaire à réaliser lors d'une consultation gynécologique.

- Grâce à une bonne anamnèse, un diagnostic différentiel peut être établi.

- La coloration de Harris-Shorr d'un frottis vaginal met en évidence plus facilement une imprégnation œstrogénique, que la coloration de May-Grünwald Giemsa.

CANINE - FÉLINE

■ **Crédit Formation Continue :**
0,05 CFC par article