

# observation clinique

## maladie hémolytique néonatale en élevage

### chez le chat

Cette observation présente un cas de maladie hémolytique néonatale ou érythrolyse néonatale dans un petit élevage de Sacré de Birmanie.

Après la perte quasi totale d'une deuxième portée de chatons, le cas d'un trouble de la reproduction en élevage de chats Sacré de Birmanie nous est présenté (photo 1). L'éleveur qui, par ailleurs, n'a jamais rencontré de mortinatalité majeure dans son élevage, se trouve brutalement confronté à la perte de sept chatons, issus de deux portées de mères différentes, qui vivent dans des locaux distincts.

#### COMMÉMORATIFS

- L'élevage concerné produit environ cinq portées par an, dans de bonnes conditions d'hygiène. Tous les chats sont séronégatifs vis-à-vis du F.I.V. et du Fe.L.V., et ils sont correctement vaccinés (Herpèsvirus, Calicivirus, Leucose). Les reproducteurs sont en très bon état général, et leur examen clinique ne révèle rien d'anormal.

- La perte entière d'une 1<sup>re</sup> portée de quatre chatons, à 48 heures de vie, quelques semaines plus tôt, a été imputée, sans examens complémentaires, à une mise bas difficile. La mère, pluripare, n'avait pas rencontré de complications lors des mise bas précédentes.

- Pour la 2<sup>e</sup> portée, issue d'une autre chatte de l'élevage, les quatre chatons sont de poids normal à la naissance et présentent une bonne vitalité. Trois de ces chatons meurent aussi deux jours plus tard, sans signe d'appel particulier. Aucune diarrhée n'a été notée, et la prise de colostrum a été satisfaisante. Les chatons n'ont cessé de téter que quelques heures avant la mort.

#### EXAMEN NÉCROPSIQUE

Les trois chatons autopsiés présentent le même tableau clinique :

- à l'examen externe, tous les chatons (deux mâles et une femelle) présentent des plaques hémorragiques sous-cutanées (photo 2) ;



1 Parmi les races à risques, le Rex Cornish, le Rex Devon, le Scottish fold, le British Shorthair et le Persan sont fréquemment cités. En pratique, les Sacrés de Birmanie sont également très souvent concernés (photo C. Venet).

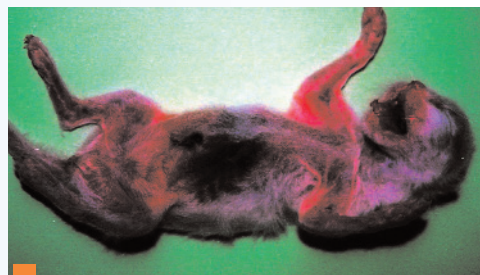
- à l'ouverture de la cavité abdominale, la couleur du péritoine, jaune ictérique, est frappante (photo 3) ;

- la taille de la rate, compte tenu du poids des chatons (80-90g), est difficile à apprécier, mais elle nous paraît sensiblement augmentée ;

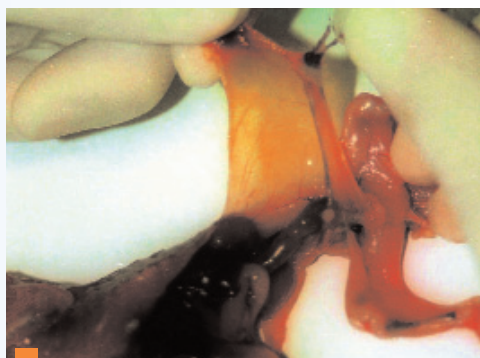
- le foie, noirâtre, apparaît fortement congestionné ;

- à l'examen de la masse intestinale, le mésentère et l'intestin grêle sont également jaunâtres (photo 4) ;

- pour des raisons de taille, la vessie qui est vide, est difficile à observer ;



2 Présence de plaques hémorragiques sous-cutanées, ici principalement en région abdominale (photos E. Malandain).



3 L'autopsie révèle une coloration ictérique du péritoine.

Élise Malandain\*  
Sandra Brau\*\*

\*Recherche et développement  
Royal Canin, 30470 Airmargues  
\*\*Unité de Médecine de l'Élevage  
et du Sport  
E.N.V.A.  
7, avenue du Général De Gaulle  
94704 Maisons-Alfort cedex

#### Objectif pédagogique

Diagnostiquer et prévenir la maladie hémolytique néonatale en élevage félin.

#### Motif de consultation

■ Perte de sept chatons à 48 heures, issus de deux portées successives de mères différentes dans un élevage de chats Sacré de Birmanie.

#### Hypothèses diagnostiques

- Yersiniose.
- Péritonite infectieuse féline.
- Fe.L.V.
- Hémobartonellose.
- Intoxication par le cuivre, le bleu de méthylène ou le chlorate de sodium.
- Hémophilies A et B.
- Hémolyse auto-immune.
- Maladie hémolytique néonatale.

FÉLINE